

COMPAÑÍA RAFAELA CARRASCO NOCTURNA, ARQUITECTURA DEL INSOMNIO

FICHA TÉCNICA

CONTACTOS

SI TENEÍS ALGÚN PROBLEMA EN PROPORCIONAR TODA O PARTE DE ESTA FICHA TÉCNICA, O CAMBIAR CUALQUIER MATERIAL DESCRITO **ES IMPRESCINDIBLE PONEROS EN CONTACTO:**

Emilia Yague Producciones	Distribución	+34(91) 3340838	info@emiliayague.com
Alejandro Salade	Producción	+34647964353	director@fundaciónmigueldeinolina.org
Gloria Montesinos	Coordinación Técnica e Iluminación	+34639863941	montesinosgloria@gmail.com
Ángel Olalla	Sonido	+34646492110	angelolallasonido@gmail.com

ESPACIO ESCENICO

DIMENSIONES OPTIMAS

DIMENSIONES MÍNIMAS

ANCHO EMBOCADURA	12.20 m	9.5 m
FONDO DEL ESCENARIO DESDE LINEA TELÓN BOCA HASTA LA ÚLTIMA VARA UTIL	11.50m	10.50m
FONDO TOTAL DESDE LINEA TELÓN DE BOCA HASTA FONDO TEATRO	13.50 m	11.50 m
ANCHO ENTRE PAREDES	22 m	16 m
ALTURA PEINE	22 m	18 m

MAQUINARIA Y UTILERIA

- 1 Telón de boca teatro guillotina (o en su defecto americana)
- Cámara negra del teatro con 7 juegos de patas, 5 bambalinas (una de las bambalinas tendría que tener 3 ó 4m de altura)
- 1 Gasa tipo Gobelin negro 12mx8m **(juega durante el espectáculo)** Lo aporta la compañía
- 1 Gasa Gobelin gris perla, blanco o crudo 11mx6m **(juega durante el espectáculo)** Lo aporta la compañía
- 2 fondos negros 14mx8m, uno de ellos deberá estar tensado en su parte de abajo porque se utiliza como bambalina y para aforar los cables de la escenografía. Esta escenografía va colgada de una barra del teatro y **juega durante el espectáculo**
- Panorama PVC gris dimensiones 14m ancho x 8 m alto **(juega durante el espectáculo)**
- 1 barra contrapesada o motorizada para colgar la escenografía que trae la compañía. peso aproximado 100kg **(juega durante el espectáculo)**
- 1 barra contrapesada o motorizada para colgar la escenografía que trae la compañía. peso aproximado 60kg **(juega durante el espectáculo)**
- 7 barras electrificadas dentro de escenario (2 de ellas tendrá que jugar durante el espectáculo)
- 1 barra electrificada en puente de sala o barras electrificadas en palcos laterales en sala.
- 2 camerinos de cambio rápido con burra, espejo, mesa, silla, burra y luz en ambos hombros del escenario
- 2 mesas para utilería a ambos hombros del escenario

SUELO ACÚSTICO

- Se necesitará un suelo acústico para colocación de micros PCC debajo, pintado en negro mate al agua, con superficie no resbaladiza y con medidas adaptadas al escenario y a convenir debiendo cubrir la zona de baile.

Si no se puede montar el suelo acústico, la compañía puede adaptarse a utilizar el suelo del escenario del teatro en el caso que este suelo esté en buenas condiciones para bailar, sea de madera, color negro mate y que no resbale.

MUY IMPORTANTE: EL SUELO DEL ESCENARIO DEL TEATRO DEBERÁ ESTAR DIAFANO, LIMPIO, LISO, BIEN NIVELADO Y EN BUENAS CONDICIONES. EN EL CASO DE QUE EL SUELO ESTÉ EN MALAS CONDICIONES PONGANSE EN CONTACTO CON LA COMPAÑÍA PARA BUSCAR UNA SOLUCIÓN A ESTE PROBLEMA.



Fotos escenografía

ILUMINACIÓN

8	MAC AURA XB o de características similares
6	PLANO CONVEXA 2KW (CON VISERAS)
16	PLANO CONVEXA 1KW (CON VISERAS)
9	FRESNEL 1KW (CON VISERAS)
10	RECORTES 2KW 13/26
13	RECORTES 1KW 22/40, 13/42 o ETC S4 750w 25/50
24	RECORTES 1KW 15/38 o 15/30 o ETC S4 750w 15/30
22	PAR 64 220V CP62 (N° 5)
17	PAR 64 220V CP61 (N° 2)
10	PAR 64 220V CP60 (N° 1)
12	PANORAMAS ASIMETRICOS 1KW EN SUELO
2	CAMEO PIX BAR 600 RGBWA 160W (12 LED) o similares características PARA COLGAR EN BARRA
8	TORRES DE CALLE 3 ALTURAS REGULABLES Y ALTURA TOTAL 3 MTS
2	PEANA PARA SUELO
1	MAQUINA DE NEBLINA – MDG ATMOSPHERE,ROBE
110	CANALES DE DIMMER DE 2.5 KW
3	CANALES DE DIMMER DE 5KW
1	MESA DE LUCES PARA ESTOS CANALES PREFERIBLEMENTE MARCA LT O ETC. ESTA MESA DEBERÁ ESTAR CORRECTAMENTE ILUMINADA.
	LUCES DE GUARDIA EN TODOS LOS ACCESOS AL ESCENARIO, HOMBROS Y DETRÁS DEL FONDO NEGRO

TODOS LOS APARATOS DEBERAN ESTAR EQUIPADOS CON PORTA-FILTROS, VISERAS, CUCHILLAS, CABLEADO Y TODOS LOS ACCESORIOS NECESARIOS PARA EL PERFECTO MONTAJE Y FUNCIONAMIENTO DE TODO EL EQUIPO.

IMPORTANTE: Las barras electrificadas deberán estar limpias de material a la llegada de la compañía si no hay pactado con el teatro por la compañía un pre-montaje el día antes de la actuación.

En el caso de que el teatro no pueda aportar los MAC Aura XB y las CAMEO PIX BAR 600 RGBWA 160W (12 LED) este material se podrá reducir o se tendrá que sustituir por material de luces convencional buscando la mejor solución para el teatro y la compañía.

SONIDO

CONTROL PA

- Mesa Yamaha CL5, CL3, QL5, Digico SD series (excepto 11). **IMPORTANTE: Se necesitan 8 entradas XLR en mesa para tarjeta de sonido.**
- 1 Reverb TC Electronic M3000.

SISTEMA DE DIFUSION

- La potencia será acorde con el aforo de la sala y capaz de suministrar 110 db con una respuesta en frecuencia uniforme de 20 a 20.000 Hz en todo el área de audiencia.
- Todos los sistemas adicionales (frontfill, "delays.") deben estar conectados a la consola por matrix.
- Sistema de P.A Meyer, L-acoustics, D&B, Nexo.
- **Sistema de P.A trasero en sala Meyer, L-acoustics, D&B, Nexo.**

MONITORES

- 6 Sidefills Meyer Ultra X-40, UPA, Nexo PS 15 en trípodes negros.

NOTA

- Los sistemas inalámbricos deben ser Shure UR ó Axient series ó Sennheiser 2000, 5000.
- El control de PA debe estar en el patio de butacas centrado con respecto al escenario, a la misma altura que la audiencia y nunca debajo de los balcones.
- Los pies de micro deben ser negros y del tamaño descrito en la lista de canales

INPUT LIST CON SUELO ACÚSTICO

Nº	INSTRUMENTO	MICRO	NOTAS	PIE
1	ROLAND 1	XLR CONTROL		
2	ROLAND 2	XLR CONTROL		
3	ROLAND 3	XLR CONTROL		
4	ROLAND 4	XLR CONTROL		
5	ROLAND 5	XLR CONTROL		
6	ROLAND 6	XLR CONTROL		
7	ROLAND 7	XLR CONTROL		
8	ROLAND 8	XLR CONTROL		
9	VOZ	DPA 4066	INALAMBRICO.DIADEMA	
10	MICRO CAÑÓN 1	SENNHEISER MKH 416	PIE SOBREMESA	PEQUEÑO
11	MICRO CAÑÓN 2	SENNHEISER MKH 416	PIE SOBREMESA	PEQUEÑO
12	MICRO CAÑÓN 3	SENNHEISER MKH 416	PIE SOBREMESA	PEQUEÑO
13	MICRO CAÑÓN 4	SENNHEISER MKH 416	PIE SOBREMESA	PEQUEÑO
14	SUELO ACÚSTICO	Crown PCC 160		
15	SUELO ACÚSTICO	Crown PCC 160		
16	SUELO ACÚSTICO	Crown PCC 160		
17	SUELO ACÚSTICO	Crown PCC 160		
18	SUELO ACÚSTICO	Crown PCC 160		
19	SUELO ACÚSTICO	Crown PCC 160		
20	SUELO ACÚSTICO	Crown PCC 160		
21	SUELO ACÚSTICO	Crown PCC 160		
22	SUELO ACÚSTICO	Crown PCC 160		
23	SUELO ACÚSTICO	Crown PCC 160		
24	SUELO ACÚSTICO	Crown PCC 160		
25	SUELO ACÚSTICO	Crown PCC 160		
26	SUELO ACÚSTICO	Crown PCC 160		
27	SUELO ACÚSTICO	Crown PCC 160		
28	SUELO ACÚSTICO	Crown PCC 160		
29	RESERVA VOZ	DPA 4066		
30	Micró de ordenes	Shure SM58	En control de luces	

NOTA IMPORTANTE: En el caso que NO se pueda disponer de suelo acústico, serán necesarios:

- 2 sistemas wireless mas, que deberán ser Sennheiser 2000, 5000, con petaca pequeña con capsulas DPA 4061 o similar para utilizar como micro de pie para Rafaela Carrasco
- Los micros Crown PCC 160 se reducen en total a 5
- 4 AKG C411
- La INPUT LIST será adaptada en este caso.

Para cualquier cambio del material descrito en este rider es imprescindible contactar con: **Ángel Olalla**
Técnico de PA +34 646492110 angelolallasonido@gmail.com

INTERCOM:

Se necesita un sistema de INTERCOM con un mínimo de 7 puntos, 2 para el control (luces y sonido), 1 para telón de boca, 2 telar y 2 maquinaria en escenario (inalámbricos-muy importante). Se puede reducir a 6 en los casos en que el control de luces y de sonido estén juntos.

La acometida eléctrica para sonido ha de ser independiente de la usada por luces. También la toma de tierra debe ser usada exclusivamente para el sistema de audio.

PERSONAL TÉCNICO DURANTE EL MONTAJE

PERSONAL CARGA Y DESGARGA	2 PERSONAS
MAQUINARIA	2 MAQUINISTAS EN TELAR+ 1 AUXILIAR DE MAQUINARIA
ILUMINACIÓN	3 TÉCNICOS DE LUCES (1 de ellos tendrá que dirigir luces)
SONIDO	2 TÉCNICOS DE SONIDO
SASTRERIA Y PLANCHA	1 SASTRA-PLANCHADORA

EN EL CASO DE QUE SE TUVIERA QUE COLOCAR MATERIAL DE SONIDO Y SUELO ACÚSTICO QUE NO SEA DEL TEATRO SE NECESITARÁ OTRO TECNICO DE SONIDO PERTENECIENTE A LA EMPRESA DE ALQUILER Y MAS PERSONAL DE CARGA Y DESCARGA.

PERSONAL TÉCNICO DURANTE EL DESMONTAJE

PERSONAL CARGA Y DESGARGA	2 PERSONAS
MAQUINARIA	2 MAQUINISTAS EN TELAR+1 AUXILIAR DE MAQUINARIA
ILUMINACIÓN	2 TÉCNICOS DE LUCES
SONIDO	2 TÉCNICOS DE SONIDO
SASTRERIA Y PLANCHA	1 SASTRA-PLANCHADORA

PERSONAL TÉCNICO DURANTE PASE TÉCNICO Y FUNCIÓN

MAQUINARIA	2 MAQUINISTAS EN TELAR+1 AUXILIAR DE MAQUINARIA
ILUMINACIÓN	1 TÉCNICO DE LUCES
SONIDO	1 TÉCNICO DE SONIDO
SASTRERIA	1 SASTRA-PLANCHADORA
PERSONAL DE LIMPIEZA	EL DEL TEATRO

HORARIOS

TIEMPO ESTIMADO DESCARGA	20 MINUTOS, PUEDE VARIAR SEGÚN EL ACCESO DE DESCARGA
TIEMPO ESTIMADO MONTAJE	15 HORAS , CON PREMONTAJE DEL PLANO DE LUCES ANTES DE LA LLEGADA DE LA COMPAÑÍA. NO ESTA INCLUIDA LA PAUSA PARA COMER.
TIEMPO ESTIMADO DESMONTAJE	105 MINUTOS
TIEMPO ESTIMADO CARGA	20 MINUTOS, PUEDE VARIAR SEGÚN EL ACCESO DE CARGA
DURACIÓN DE LA FUNCIÓN	75 MINUTOS

CAMERINOS

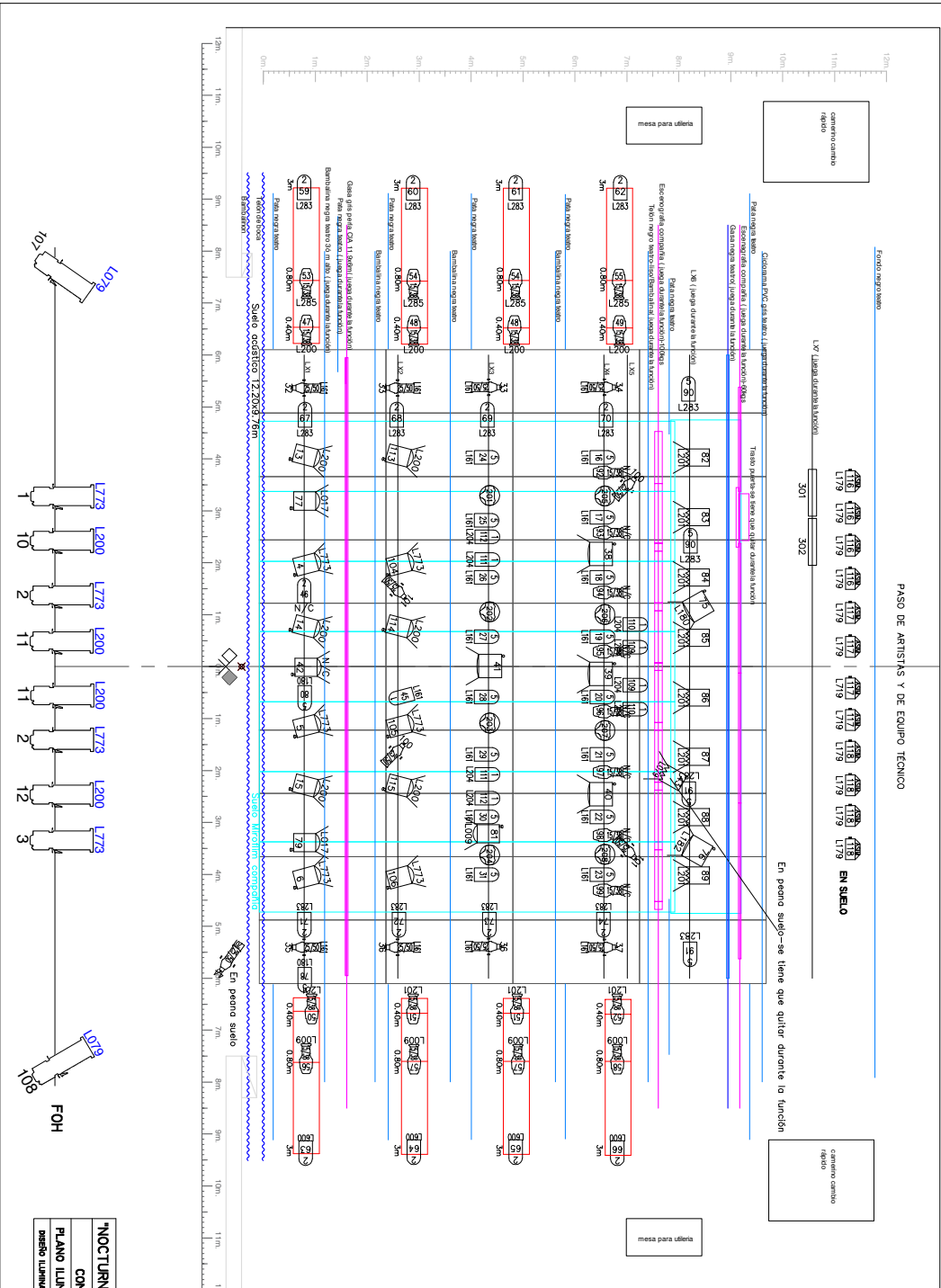
1	RAFAELA CARRASCO
2	GEMA CABALLERO
3	4 BAILARINAS
4	4 BAILARINAS
5	PRODUCCIÓN
6	3 TÉCNICOS
	SASTRERIA

TODOS DEBERAN TENER SILLAS, ESPEJOS CON LUZ, TOALLAS Y DUCHAS CON AGUA CALIENTE. EN INVIERNO CALEFACCIÓN A LA LLEGADA DE LOS BAILARINES AL TEATRO

OTRAS NECESIDADES

- EL ESCENARIO DEBERÁ TENER CALEFACCIÓN EN INVIERNO DURANTE EL MONTAJE, CALENTAMIENTO BAILARINES, ENSAYOS Y FUNCIÓN.
- EN CASO DE 2 O MAS FUNCIONES: LAVADORA Y SECADORA (NORMAL O DE ARMARIO).
- **BOTELLAS DE AGUA PARA EL MONTAJE, ENSAYOS Y FUNCIÓN.**

PASO DE ARTISTAS Y DE EQUIPO TÉCNICO



LETENDA	
	Mac Auro XB
	PC 2kw ADB con viseras
	Fresnel 1kw ADB con viseras
	PC 1kw ADB con viseras
	Recorte ADB 2kw 13/28
	Recorte ADB 1kw 15/28
	PAR 64 CP60 (220V)
	PAR 64 CP61 (220V)
	PAR 64 CP62 (220V)
	Parafaros asimétrico
	Como Pajar adn Pro RBWA
	Máquina de niebla

NOCTURNA.ARQUITECTURA DEL INSOMNIO.
 COMPANIA RAFAELA CARRASCO
 PLANO ILUMINACIÓN Y ESCENOGRAFIA GIRA 2023
 Diseño Iluminación y Escenografía: GLORIA MONTENEGRALA